

1	cod.0079002940	9dx	cod.00904020. .	15	cod.0040222019	22	cod.7032077036
2	cod.0079003000	9sx	cod.00904021. .	16	cod.0040731336	23	cod.7032076036
3	cod.0090401300	10	cod.00902198. .	17	cod.0040713736	24dx	cod.0040063336
4	cod.0090402200	11	cod.0090219136	18	cod.0079044040	24sx	cod.0040063436
5dx	cod.0040710036	12dx	cod.0040107236	19dx	cod.0040107436	25	cod.7010120636
5sx	cod.0040710136	12sx	cod.0040107336	19sx	cod.0040107536	26	cod.00904015. .
6	cod.0090162413	13	cod.0090401036	20	cod.0090219036	27	cod.0049704036
7	cod.0090401436	14dx	cod.00904018. .	21dx	cod.00904016. .		
8	cod.7010233136	14sx	cod.00904019. .	21sx	cod.00904017. .		

I Ogni codice ricambio deve essere sempre composto da dieci cifre: completare gli eventuali codici da otto cifre con le due indicanti il colore.
Attenzione: le sostituzioni devono essere richieste solamente tramite il rivenditore.

GB Every code reciprocation always must be composed from ten figures: to complete the eventual codes from eight indicating figures with the two color.
Note: the replacement parts may only be ordered through the retailer.

F Chaque code je rends doit être toujours composé de dix chiffres : compléter les éventuels codes de huit chiffres avec deux heures indiquant la couleur.
Attention: les substitutions ne peuvent être effectuées que par l'intermédiaire du revendeur.

D Jeder Code gebe ich zurück muß mich immer aus zehn Zahlen zusammensetzen: die möglichen Codes von acht Zahlen mit zwei Stunden zu vervollständigen, die die Farbe angeben.
Wichtig: ersatz darf nur über den Händler angefordert werden.

E Cada código vuelvo debo siempre ser compuesto de diez cifras: completar los posibles códigos de ocho cifras con las dos horas que indican el color.
¡Atención! las sustituciones deben ser solicitadas solamente a través del revendedor.

NL Elke code geef ik moet altijd uit tien cijfers samengesteld zijn terug: de eventuele codes van acht cijfers met twee uur aanvullen dat de kleur aangeeft.
Opgelet: vervangingen dienen uitsluitend via de wederverkoper te worden besteld.

Naturale 03

Noce 06

Bianco 10

Wengè 86

FOPPAPEDRETTI

Foppa Pedretti S.p.A. Via A. Volta, 11
 24064 - Grumello del Monte, Bergamo - Italy
 tel +39 035.830.497 fax +39 035.831.283
 www.foppapedretti.it



FOPPAPEDRETTI®

design Ufficio Tecnico

Assistente



made in Italy

Istruzione montaggio e uso
Instructions for assembly and use
Instructions de montage et mode d'emploi
Montage- und Gebrauchsanweisung
Instrucciones de montaje y uso
Aanwijzingen voor de montage en het gebruik

Asse da stiro pieghevole in legno massiccio
Folding solid wood ironing board
Table a repasser pliante en bois massif
Zusammenklappbares bügelbrett aus massivholz
Tabla de planchar plegable de madera maciza
Massief houten opvouwbare strijkplant

Avvertenze

Warning

Avvertissement

Warnung

Advertencias

Waarschuwingen

I Leggere attentamente e conservare per future referenze

- Prima di utilizzare **Assistente** verificate che sia aperto completamente e che il piano stiro sia ben bloccato nell'apposita sede
- Se il piano stiro non si blocca controllate la sua apertura.
- Controllate periodicamente che le viti di montaggio siano sempre ben bloccate.
- Pulire con un panno umido o del detergente neutro (**no solventi**) e asciugare accuratamente.

D Aufmerksam lesen und für zukünftige Referenzen aufbewahren

- Vor der Verwendung von **Assistente** sicherstellen, daß es vollkommen geöffnet ist und daß die Bügelfläche gut im entsprechenden Sitz festgehalten ist.
- Wenn die Bügelfläche nicht einrastet, ihre Öffnung kontrollieren.
- Kontrollieren Sie regelmäßig, daß die Montageschrauben immer gut festgezogen sind.
- Mit einem feuchtem Tuch oder neutralem Reinigungsmittel (**keine Lösungsmittel**) reinigen und gut abtrocknen.

GB Read the instructions carefully and keep for future reference

- Before using **Assistente**, make sure that it has been opened out fully and that the ironing table has been securely fastened in place.
- If the ironing table does not lock in place, check that it has been opened correctly.
- Check regularly that the assembly screws are perfectly secure.
- Clean with a damp cloth or with neutral detergent (**not solvents**) and dry carefully.

E Leer atentamente y conservar para futuras referencias

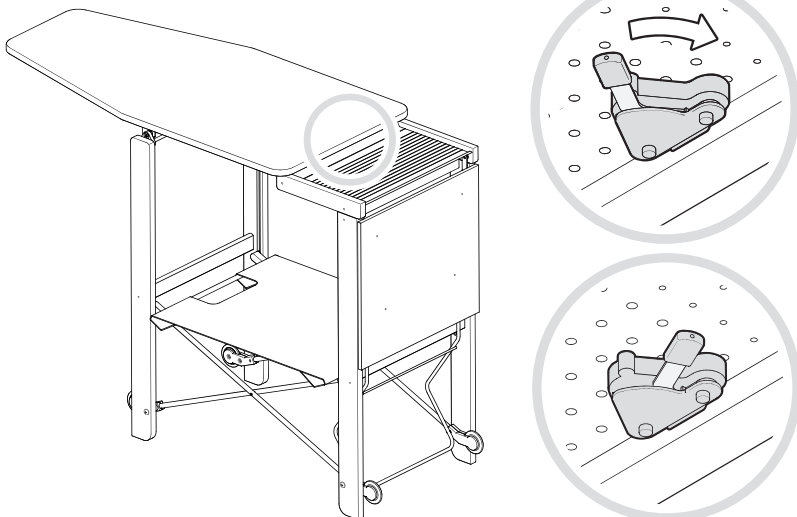
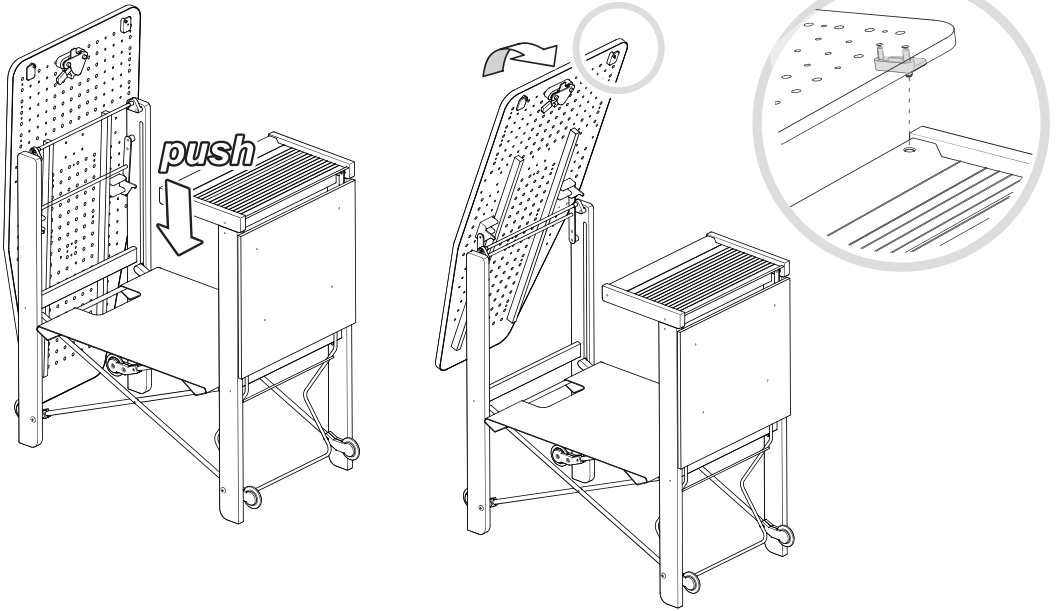
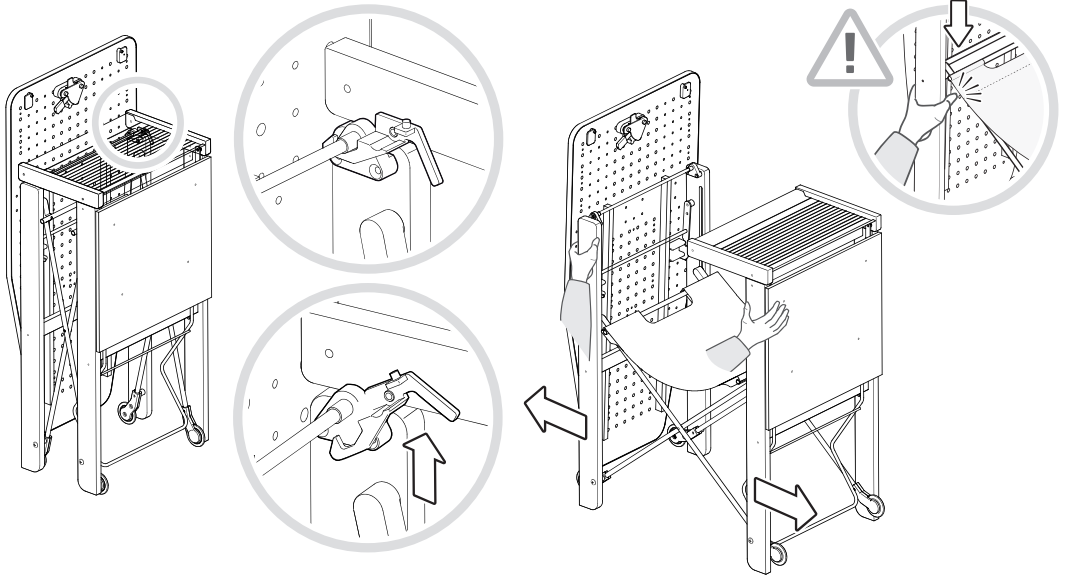
- Antes de utilizar **Assistente** verificar que esté completamente abierto y que la tabla de planchar esté bien bloqueada en la sede específica.
- Si la tabla de planchar no se bloquea controlar su abertura.
- Controlar periódicamente que los tornillos de montaje estén siempre bien bloqueados.
- Limpiar con un paño húmedo o con detergente neutro (**no con solventes**) y secar cuidadosamente.

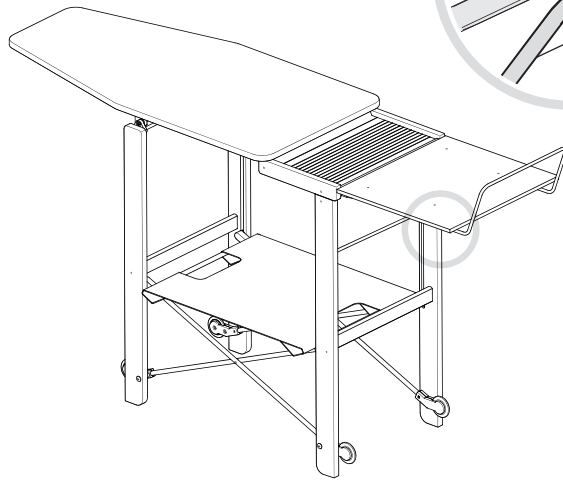
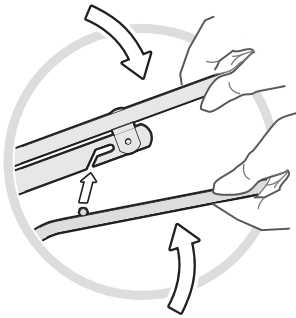
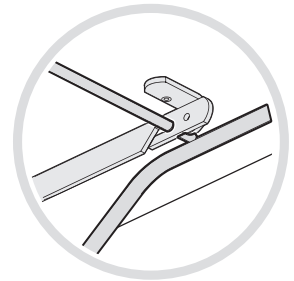
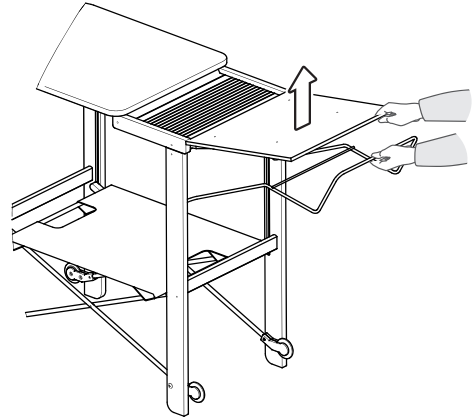
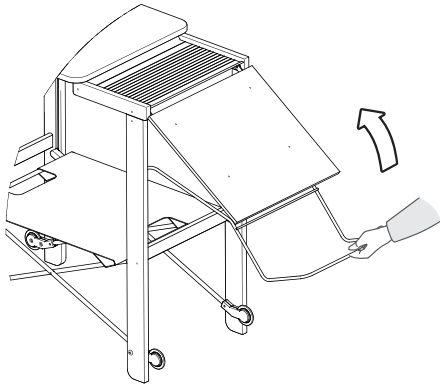
F Lire attentivement et conserver en cas de besoin

- Avant d'utiliser **Assistente**, vérifiez qu'elle soit complètement ouverte et que la planche à repasser soit bien bloquée dans son logement.
- Si la planche à repasser ne se bloque pas, contrôlez en l'ouverture.
- Contrôlez régulièrement que les vis de fixation soient bien bloquées.
- Nettoyez à l'aide d'un chiffon humide ou de détergent neutre (**non-solvants**) puis essuyez-le soigneusement.

NL Lees deze aanwijzingen met aandacht en bewaar ze voor gebruik later

- Voor gebruik controleren dat **Assistente** geheel geopend is en dat het strijkoppervlak goed in het blokkeringsmechanisme is vastgezet.
- Als het strijkoppervlak niet goed kan worden vastgezet, het openingsmechanisme controleren.
- Controleer regelmatig dat de montageschroeven altijd goed zijn vastgezet.
- Met een vochtige doek of een neutraal reinigingsmiddel (**geen oplosmiddelen**) schoonmaken en zorgvuldig droogmaken.





Composizione

Component parts

Composition

Zusammensetzung

Composición

Konstruktie

- I** • Struttura in legno di faggio verniciato.
 • Piano stiro in multistrato di pioppo.
 • Pianetto di servizio in truciolare ricoperto con melaminico.
 • Copertina piano stiro in cotone stampato con polvere di alluminio termoresistente.
 • Panno piano stiro in poliestere 100 %.
 • Ruote in polipropilene ricoperte con gomma.
 • Tela pianetto in cotone.
 • Piano porta ferro in alluminio.

- GB** • Coated beechwood frame.
 • Ironing board: plywood.
 • Chipboard shelf covered in melamine.
 • Printed cotton ironing table cover with heat-resistant aluminium powder.
 • 100 % polyester lining for ironing board cover.
 • Polypropylene castors with rubber surround.
 • Supporting cotton cloth
 • Aluminium iron-holder.

- F** • Structure en bois de hêtre vernis.
 • Plan de repassage: multicouche hêtre.
 • Étagère de service en particules revêtues mélamine.
 • Housse de la planche à repasser en coton imprimé à la poudre d'aluminium thermorésistante.
 • Molleton du plan de repassage 100 % polyester.
 • Roulettes en polypropylène revêtues de caoutchouc.
 • Toile de support en coton.
 • Base en aluminium pour fer à repasser.

- D** • Aufbau aus lackiertem Buchenholz.
 • Bügelfläche: mehrschichtiges Pappelholz..
 • Ablageflächen aus Spanplatte mit Melaminüberzug.
 • Abdeckung Bügelfläche aus bedruckter Baumwolle mit wärmebeständigem Aluminiumpulver.
 • Tuch der Bügelfläche aus 100 % Polyester.
 • Rollen aus Polipropylen mit Gummi überzogen.
 • Stoffauflagefläche aus Baumwolle.
 • Bügeleisenständer aus Aluminium.

- E** • Estructura de madera de haya barnizada.
 • Plano para planchar: terciado de álamo.
 • Repisa de servicio de aglomerado recubierto con melamina.
 • Cubierta de la tabla de planchar de algodón estampado con polvo de aluminio termoresistente.
 • Paño de la tabla de planchar de 100 % poliéster.
 • Ruedas de polipropileno recubiertas con goma.
 • Plano de tejido de algodón.
 • Plano porta plancha de aluminio.

- NL** • Konstruktie van gelakt beukehout.
 • Strijkoppervlak: gelaagd populierenhout.
 • Hulpplank van spaanplaat met melamine-fineerlaag.
 • Strijkplankovertrek van bedrukt katoen met warmtebestendig aluminiumpoeder.
 • Strijkplankdek van 100 % polyester.
 • Polypropyleen wielen met rubber bedekt.
 • Katoenen steundoek.
 • Plaat voor strijkijzer in aluminium.