

## Adattatori per TicToc

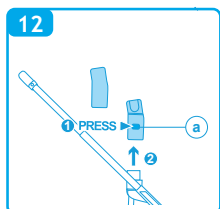
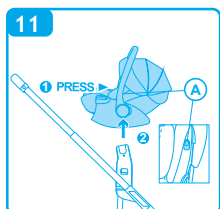
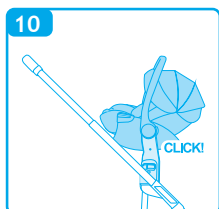
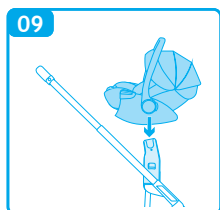
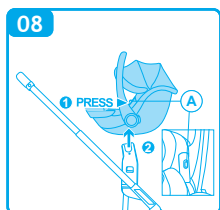
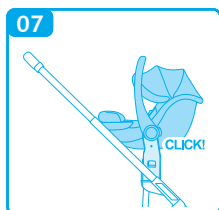
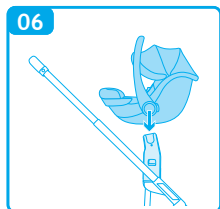
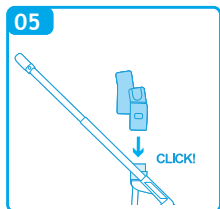
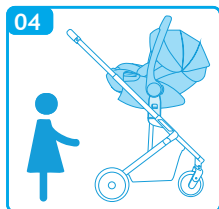
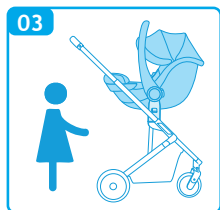
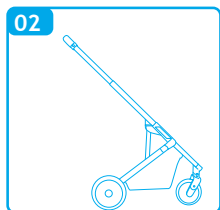
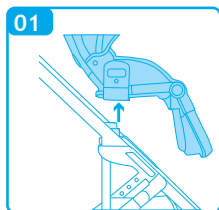


IT	ADATTATORI - Istruzioni di montaggio
EN	ADAPTERS - Assembly instructions
FR	ADAPTATEURS - Notice d'utilisation
DE	ADAPTERS - Montageanweisungen
ES	ADAPTADORES - Manual de instrucciones
PT	ADAPTADORES - Manual de instruções
EL	ΠΡΟΣΑΡΜΟΓΕΣ - Οδηγίες χρήσης
RU	АДАПТЕРЫ - Инструкции по сборке
SQ	PËRSHTATËS - Udhëzimet e montimit

المتكيفات - إرشادات التركيب

AR





# IMPORTANTE! LEGGERE ATTENTAMENTE E CONSERVARE PER FUTURO RIFERIMENTO

## AVVERTENZE

- **ATTENZIONE:** utilizzare gli adattatori seggiolini auto solo col passeggino TicToc.
- **ATTENZIONE:** solo il seggiolino auto "Disk Infant i-Size" e "Disk Infant Recline i-Size" può essere agganciato su questi adattatori.
- **ATTENZIONE:** Prima dell'utilizzo assicurarsi sempre del corretto aggancio del seggiolino auto al telaio passeggino. Sollevando il seggiolino, verso l'alto, non deve sganciarsi dal telaio passeggino.
- Quando non utilizzati, tenere gli adattatori lontano dalla portata dei bambini.
- **IMPORTANTE:** il seggiolino auto "Disk Infant i-Size" e "Disk Infant Recline i-Size" deve essere agganciato al passeggino solo ed esclusivamente rivolto fronte genitore (fig. 03, fig. 04).
- **ATTENZIONE:** Leggere attentamente le istruzioni del passeggino TicToc e del seggiolino auto "Disk Infant i-Size", "Disk Infant Recline i-Size" prima di utilizzare il prodotto.

## INSTALLAZIONE

Prima di installare gli adattatori sul passeggino è necessario:

- Rimuovere la seduta del telaio (fig.01, fig.02) – vedere istruzioni passeggino TicToc;
- Azionare il freno di stazionamento – vedere istruzioni passeggino TicToc.

**Montaggio adattatori (fig. 05):** Allineare ed inserire l'adattatore destro e sinistro nella propria sede sul telaio del passeggino. Premere fino a quando non sentirete click, questo vi indicherà il corretto aggancio.

**AVVERTENZA:** Prima dell'utilizzo assicurarsi sempre che entrambi gli adattatori siano correttamente agganciati al telaio, sollevandoli non si devono sganciare.

**Smontaggio adattatori (fig. 12):** Premere il pulsante "a" per rimuovere l'adattatore.

**Agganciare il seggiolino auto "Disk Infant i-Size", (fig. 06, fig.07):** Allineare il dispositivo di aggancio del seggiolino auto con gli adattatori e premere verso il basso, un click indicherà il corretto aggancio del seggiolino auto al telaio passeggino completo di adattatori. Prestare attenzione che da ambo i lati sia avvenuto correttamente l'aggancio.

**AVVERTENZA:** Prima dell'utilizzo assicurarsi sempre del corretto aggancio del seggiolino auto. Sollevando il seggiolino auto, verso l'alto, non deve sganciarsi dal telaio passeggino.

**Sganciare il seggiolino auto "Disk Infant i-Size" (fig.08):** Regolare il maniglione del seggiolino auto nella posizione verticale, premendo i pulsanti laterali, vedere manuale in dotazione al seggiolino auto. Con una mano afferrare il maniglione del seggiolino auto e con l'altra premere alternativamente il pulsante "A", su ambi i lati e rimuovere il seggiolino auto sollevandolo tramite il maniglione.

**Agganciare il seggiolino auto "Disk Infant Recline i-Size", (fig. 09, fig.10):** Allineare il dispositivo di aggancio del seggiolino auto con gli adattatori e premere verso il basso, un click indicherà il corretto aggancio del seggiolino auto al telaio passeggino completo di adattatori. Prestare attenzione che da ambo i lati sia avvenuto correttamente l'aggancio.

**AVVERTENZA:** Prima dell'utilizzo assicurarsi sempre del corretto aggancio del seggiolino auto. Sollevando il seggiolino auto, verso l'alto, non deve sganciarsi dal telaio passeggino.

**Sganciare il seggiolino auto "Disk Infant Recline i-Size" (fig.11):** Regolare il maniglione del seggiolino auto nella posizione verticale, premendo i pulsanti laterali, vedere manuale in dotazione al seggiolino auto. Con una mano afferrare il maniglione del seggiolino auto e con l'altra premere alternativamente il pulsante "A", su ambi i lati e rimuovere il seggiolino auto sollevandolo tramite il maniglione.

## CONSIGLI PER LA PULIZIA E MANUTENZIONE

Le operazioni di pulizia e manutenzione devono essere effettuate solo da un adulto.

### Pulizia

Le parti in plastica possono essere pulite con acqua tiepida, un detergente neutro e una spugna.

Non utilizzare mai prodotti per la pulizia abrasivi o a base di ammoniaca, candeggina o acqueragia.

## GARANZIA CONVENZIONALE

Il contenuto sottoindicato va in vigore dal 01.01.2005 e sostituisce a qualsiasi titolo e completamente qualsiasi messaggio anteriore riferito alla garanzia prestata da Foppa Pedretti S.p.A.

### GARANZIA CONVENZIONALE

Foppa Pedretti S.p.A. con sede in Grumello del Monte (Italia) Via Volta 11, garantisce direttamente al Consumatore che questo Prodotto, nuovo di fabbrica, è privo di difetti nei materiali, nella progettazione e nella fabbricazione ed è conforme alle caratteristiche dalla stessa dichiarate.

La presente garanzia convenzionale è valida in tutti i Paesi Stati membri dell'Unione Europea e non esclude né limita i diritti del Consumatore ai sensi di norme imperative di legge nei confronti del Venditore del Prodotto.

Per usufruire della presente garanzia convenzionale il Consumatore dovrà riportare il Prodotto difettoso al Venditore, presentandogli la prova d'acquisto del Prodotto dalla quale risultino in modo leggibile l'indirizzo del Venditore, la data d'acquisto del Prodotto col timbro e firma del Venditore e l'indicazione del Prodotto stesso o, in alternativa, lo scontrino fiscale, non modificato, dal quale risultino in modo chiaro le medesime informazioni.

La garanzia convenzionale del Produttore ha validità per Dodici (12) mesi dalla data di acquisto del Prodotto. Durante questo periodo Foppa Pedretti S.p.A. riparerà o sostituirà, a sua discrezione, il Prodotto difettoso.

La garanzia convenzionale è concessa all'acquirente finale del Prodotto (Consumatore) e non esclude né limita i diritti imperativi del medesimo Consumatore, quali previsti dalla legge e/o i diritti che il Consumatore può vantare contro il Venditore/ Rivenditore del Prodotto.

### ESCLUSIONI DELLA GARANZIA CONVENZIONALE.

La garanzia convenzionale è esclusa per i danni derivati al Prodotto dalle seguenti cause: uso non conforme alle disposizioni contenute nel foglio d'istruzioni all'uso ed al montaggio, urti e cadute, esposizione del Prodotto ad umidità o condizioni termiche o ambientali estreme od a cambiamenti repentini di tali condizioni, corrosione, ossidazione, modifiche o riparazioni non autorizzate del Prodotto, riparazioni con uso di parti di ricambio non autorizzate, uso improprio, cattiva o mancata manutenzione, manutenzione impropria rispetto a quanto indicato nel foglio d'istruzioni all'uso e al montaggio, montaggio non corretto, incidenti, azioni di cibi o bevande, azione di prodotti chimici, cause di forza maggiore.

In ogni caso Foppa Pedretti S.p.A. declina ogni responsabilità per danni a persone o a cose, diversi dal Prodotto, quando tali danni siano causati da negligenza alle disposizioni / raccomandazioni / avvertenze contenute nel manuale o, in alternativa, nel "Foglio d'istruzioni all'uso e al Montaggio" che accompagna ogni Prodotto destinato al proprietario/utilizzatore. (come a titolo meramente esemplificativo, nel caso del Prodotto Lettino: "Sorvegliate costantemente il bambino. Controllate che lenzuola e coperte non coprano la testa del bambino...").

Foppa Pedretti S.p.A. declina, inoltre, ogni responsabilità per danni a persone o a cose quando la rottura dei suoi prodotti è causata dal deterioramento dei componenti del Prodotto, soggetti ad usura. Sono considerati componenti del Prodotto soggetti a usura tutti i componenti in materiale plastico.

# IMPORTANT! READ CAREFULLY AND KEEP FOR FUTURE REFERENCE

## WARNINGS

- **ATTENTION:** use the car seat adapters only with the TicToc stroller.
- **ATTENTION:** only the 'Disk Infant i-Size' and 'Disk Infant Recline i-Size' car seats can be attached to these adapters.
- **ATTENTION:** Before use, always make sure that the car seat is properly attached to the stroller frame. When lifting the car seat upwards, it should not come off the stroller frame. When not in use, keep the adapters out of the reach of children.
- **IMPORTANT:** the 'Disk Infant i-Size' and 'Disk Infant Recline i-Size' car seat must be attached to the pushchair only and exclusively facing the parent (fig. 03, fig. 04).
- **ATTENTION:** Carefully read the instructions for the TicToc pushchair and the 'Disk Infant i-Size' and 'Disk Infant Recline i-Size' car seat before using the product.

## INSTALLATION

**Before installing the adapters on the pushchair it is necessary to:**

- Remove the seat from the frame (fig.01, fig.02) – see TicToc pushchair instructions;
- Apply the parking brake – see TicToc pushchair instructions.

**Assembling the adapters (fig. 05):** Align and insert the left and right adapters into their housings on the stroller frame. Press until you hear a click, which indicates that

they are properly attached.

**WARNING:** Before use, always make sure that both adapters are properly attached to the frame; they should not become detached when lifted.

**Adapter disassembly (fig. 12):** Press button 'a' to remove the adapter.

**Attaching the 'Disk Infant i-Size' car seat (fig. 06, fig. 07):** Align the car seat attachment device with the adapters and press downwards, a click will indicate that the car seat is correctly attached to the stroller frame complete with adapters. Make sure that it is correctly attached on both sides.

**WARNING:** Before use, always make sure that the car seat is correctly attached. When the car seat is lifted upwards, it should not become detached from the pushchair frame.

**Remove the 'Disk Infant i-Size' car seat (fig.08):** Adjust the car seat handle to the vertical position by pressing the side buttons, see the manual supplied with the car seat. With one hand, grasp the car seat handle and with the other, alternately press the 'A' button on both sides and remove the car seat by lifting it up by the handle.

**Attaching the 'Disk Infant Recline i-Size' car seat (fig. 09, fig. 10):** Align the car seat attachment device with the adapters and press downwards, a click will indicate that the car seat is correctly attached to the stroller frame complete with adapters. Make sure that it is correctly attached on both sides.

**WARNING:** Before use, always make sure that the car seat is correctly attached. When the car seat is lifted upwards, it should not become detached from the pushchair frame.

**Remove the 'Disk Infant Recline i-Size' car seat (fig. 11):** Adjust the car seat handle to a vertical position by pressing the side buttons, see the manual supplied with the car seat. With one hand, grasp the car seat handle and with the other, alternately press the 'A' button on both sides and remove the car seat by lifting it using the handle.

## CLEANING AND MAINTENANCE TIPS

Cleaning and maintenance should only be carried out by an adult.

### Cleaning

Plastic parts can be cleaned with lukewarm water, a mild detergent and a sponge.

Never use abrasive or ammonia-based cleaning products, bleach or turpentine.

## FORMAL GUARANTEE

The contents of this document as stated below will come into effect as from 01.01.2005 and replace, on every account and in full, any previous message referring to the guarantee provided by Foppa Pedretti S.p.A.

### FORMAL GUARANTEE

**Foppa Pedretti S.p.A.** the head office of which is located at n. 11 Via Volta, Grumello del Monte (Italy), guarantees directly to the Consumer that this brand new product is free of faults with regard to the materials, design and manufacture and that it complies with the characteristics as declared by the manufacturer. This formal guarantee is valid in all Member Countries of the European Union and it neither excludes nor limits the Consumer's rights in accordance with mandatory measures provided for by the law with regard to the Retailer of the Product.

To take advantage of this formal guarantee, the Consumer must return the faulty product to the Retailer, presenting to the same the proof of purchase of the Product which must clearly show the Retailer's address, the date of purchase of the Product with the Retailer's stamp and signature and an indication of the Product itself or, alternatively, the receipt which must not have been altered and which must clearly show the same information as that referred to above.

The formal guarantee is valid for twelve (12) months from the date of purchase of the Product. During this period, Foppa Pedretti S.p.A. will repair or replace the faulty product, at its own discretion. The formal guarantee is granted to the end buyer of the Product (Consumer) and it neither excludes nor limits the mandatory rights of the Consumer as provided for by the law and/or the rights that the Consumer may have with regard to the Dealer/Retailer of the Product.

### EXCLUSIONS TO THE FORMAL GUARANTEE.

The formal guarantee is excluded in the case of damage caused to the Product for the following reasons: if the product is used in a way that does not comply with the information contained in the use and assembly instruction sheet, if the product is knocked or dropped, if the Product is exposed to humidity or extreme heat or environmental conditions, or to sudden changes in the same, corrosion, oxidization, unauthorized alterations or repairs to the Product, repairs using unauthorised spare parts, improper use, improper maintenance or failure to carry out the same, improper maintenance compared to the information given on the use and assembly instruction sheet, incorrect assembly, accidents, damage caused by food or drink, damage caused by chemical products, cases of force majeure.

**In any case, Foppa Pedretti S.p.A. declines all responsibility for damage caused to persons or to property, other than the Product, when such damage is caused by a failure to comply with the instructions/advice/warnings contained in the manual or, alternatively, in the use and assembly instruction sheet provided with each Product for the owner/user.** (Purely as an example, in the case of a cot : "Check your baby constantly. Make sure that the sheets and blankets do not cover the baby's head...").

**Furthermore, Foppa Pedretti S.p.A. declines all responsibility for damage to persons and to property when the breakage of its products is due to a deterioration in the components of the Product that are subject to wear.** All the components of the Product made of plastic are considered to be components subject to wear.

# IMPORTANT! LIRE ATTENTIVEMENT ET CONSERVER SOIGNEUSEMENT A PORTEE DE MAIN POUR UNE UTILISATION ULTERIEURE

## AVERTISSEMENTS

- **ATTENTION** : utilisez les adaptateurs pour siège auto uniquement avec la poussette TicToc.
- **ATTENTION** : seuls les sièges auto « Disk Infant i-Size » et « Disk Infant Recline i-Size » peuvent être fixés sur ces adaptateurs.
- **ATTENTION** : avant utilisation, assurez-vous toujours que le siège auto est correctement fixé au châssis de la poussette. Lorsque vous soulevez le siège, il ne doit pas se détacher du châssis de la poussette.
- Lorsque vous ne les utilisez pas, gardez les adaptateurs hors de portée des enfants.
- **IMPORTANT** : le siège auto « Disk Infant i-Size » et « Disk Infant Recline i-Size » doit être fixé à la poussette uniquement et exclusivement face au parent (fig. 03, fig. 04).
- **ATTENTION** : Lisez attentivement les instructions du landau TicToc et du siège auto « Disk Infant i-Size », « Disk Infant Recline i-Size » avant d'utiliser le produit.

## INSTALLATION

### **Avant d'installer les adaptateurs sur la poussette, vous devez :**

- Retirez le siège du châssis (fig.01, fig.02) - voir les instructions de la poussette TicToc;
- Actionnez le frein de stationnement - voir les instructions de la poussette TicToc.

**Montage des adaptateurs (fig. 05) :** Alignez et insérez l'adaptateur droit et l'adaptateur gauche dans leur logement sur le châssis de la poussette. Appuyez jusqu'à ce que vous entendiez un clic, cela vous indiquera que l'accrochage est correct.

**AVERTISSEMENT :** Avant utilisation, assurez-vous toujours que les deux adaptateurs sont correctement fixés au châssis, ils ne doivent pas se détacher lorsque vous les soulevez.

**Démontage des adaptateurs (fig. 12) :** Appuyez sur le bouton « a » pour retirer l'adaptateur.

**Accrocher le siège auto « Disk Infant i-Size » (fig. 06, fig. 07) :** Alignez le dispositif d'accrochage du siège auto avec les adaptateurs et appuyez vers le bas, un clic indiquera que le siège auto est correctement accroché au châssis de la poussette avec les adaptateurs. Assurez-vous que le siège auto est correctement fixé des deux côtés.

**AVERTISSEMENT :** Avant utilisation, assurez-vous toujours que le siège auto est correctement fixé. Lorsque vous soulevez le siège auto, il ne doit pas se détacher du châssis de la poussette.

**Détachez le siège auto « Disk Infant i-Size » (fig. 08) :** Réglez la poignée du siège auto en position verticale en appuyant sur les boutons latéraux, voir le manuel fourni avec le siège auto. D'une main, saisissez la poignée du siège auto et de l'autre, appuyez alternativement sur le bouton « A », des deux côtés, et retirez le siège auto en le soulevant par la poignée.

**Accrocher le siège auto « Disk Infant Recline i-Size » (fig. 09, fig. 10) :** Alignez le dispositif d'accrochage du siège auto avec les adaptateurs et appuyez vers le bas, un clic indiquera que le siège auto est correctement accroché au châssis de la poussette avec les adaptateurs. Assurez-vous que le siège auto est correctement fixé des deux côtés.

**AVERTISSEMENT :** Avant utilisation, assurez-vous toujours que le siège auto est correctement fixé. Lorsque vous soulevez le siège auto, il ne doit pas se détacher du châssis de la poussette.

**Détachez le siège auto « Disk Infant Recline i-Size » (fig. 11) :** Réglez la poignée du siège auto en position verticale en appuyant sur les boutons latéraux, voir le manuel fourni avec le siège auto. D'une main, saisissez la poignée du siège auto et de l'autre, appuyez alternativement sur le bouton « A », des deux côtés, et retirez le siège auto en le soulevant par la poignée.

## CONSEILS DE NETTOYAGE ET D'ENTRETIEN

Le nettoyage et l'entretien ne doivent être effectués que par un adulte.

### Nettoyage

Les pièces en plastique peuvent être nettoyées avec de l'eau tiède, un détergent doux et une éponge.

N'utilisez jamais de produits de nettoyage abrasifs ou à base d'ammoniaque, d'eau de Javel ou de térébenthine.

## GARANTIE CONVENTIONNELLE

Le contenu indiqué ci-dessous entrera en vigueur à partir du 01.01.2005 et substitue à tout titre et entièrement tout message antérieur concernant la garantie Foppa Pedretti S.p.A.

### GARANTIE CONVENTIONNELLE

**Foppa Pedretti S.p.A.** ayant siège à Grumello del Monte (Italie) via Volta 11, garantit directement au consommateur ce produit, neuf de fabrication et sans défauts de matériaux, de projet et de fabrication et qu'il est conforme aux caractéristiques qu'elle déclare.

La présente garantie conventionnelle est valable dans tous les pays membres de l'union européenne, elle n'exclut ni ne limite les droits du consommateur conformément aux normes impératives en vigueur en ce qui concerne le vendeur du Produit.

Pour bénéficier de cette garantie conventionnelle, **le Consommateur devra ramener le Produit défectueux au vendeur**, en lui présentant la preuve de l'achat du produit sur lequel il résulte d'une façon lisible l'adresse du vendeur, la date de l'achat du produit, tampon et signature du vendeur et l'indication du produit même ou dans l'alternative, le ticket de caisse, non modifié sur lequel résultent clairement les mêmes informations.

La garantie conventionnelle a une validité de douze (12) mois à partir de la date de l'achat du produit. Pendant cette période Foppa Pedretti S.p.A. réparera ou substituera, selon son jugement, le produit défectueux. La garantie conventionnelle est accordée à l'acheteur final du produit (consommateur) et n'exclut ni ne limite les droits impératifs du consommateur même, comme prévus par la loi et/ou les droits que le consommateur peut vanter contre le vendeur/revendeur du produit.

### EXCLUSIONS DE LA GARANTIE CONVENTIONNELLE.

La garantie conventionnelle exclut les dommages apportés au produit quand les causes sont les suivantes : usage non conforme aux dispositions contenues sur le feuillet d'instructions d'utilisation et montage, chocs et chutes, exposition du produit à l'humidité ou à des conditions thermiques ou ambiants extrêmes ou changement brusque de ces conditions, corrosions, oxydation, modifications ou réparations du produit non autorisées, réparations avec l'utilisation de pièces de rechange non autorisées, usage impropre, mauvais ou manque d'entretien, entretien impropre par rapport à ce qui est indiqué sur le feuillet d'instructions d'utilisation et montage, montage incorrect, accidents, action de nourriture ou de boisson, action de produits chimiques, causes de force majeure.

**Dans tous les cas Foppa Pedretti S.p.A. décline toute responsabilité quant aux dommages aux personnes et aux choses divers au produit, quand ces dommages ont pour cause la négligence des dispositions, recommandations et avertissements contenus dans le manuel ou dans l'alternative sur le feuillet d'instructions utilisation et montage qui accompagne chaque Produit destiné au propriétaire utilisateur (comme par exemple dans le cas des lits d'enfant: "Surveillez constamment l'enfant. Contrôler que les draps et les couvertures ne couvrent pas la tête de l'enfant...").**

**Foppa Pedretti S.p.A. décline en outre toute responsabilité quant aux dommages aux personnes et aux choses quand la rupture de ses produits est causée par la détérioration des composants du Produit sujets à l'usure.** Sont considérés comme composants sujets à l'usure tous les composants en matière plastique.

# WICHTIG! AUFMERKSAM LESEN UND FÜR ZUKÜNFTIGE REFERENZEN AUFBEWAHREN

## WARNUNGEN

- **ACHTUNG:** Verwenden Sie die Autositzadapter nur mit dem TicToc-Kinderwagen.
- **ACHTUNG:** Nur der Autositz „Disk Infant i-Size“ und „Disk Infant Reklina i-Size“ kann an diesen Adaptern befestigt werden.
- **ACHTUNG:** Vergewissern Sie sich vor der Verwendung immer, dass der Autositz korrekt am Kinderwagenrahmen befestigt ist. Wenn Sie den Sitz nach oben heben, darf er sich nicht vom Kinderwagenrahmen lösen.
- Bewahren Sie die Adapter bei Nichtgebrauch außerhalb der Reichweite von Kindern auf.
- **WICHTIG:** Der Autositz „Disk Infant i-Size“ und „Disk Infant Reklina i-Size“ darf nur und ausschließlich mit Blickrichtung zum Elternteil am Kinderwagen befestigt werden (Abb. 03, Abb. 04).
- **ACHTUNG:** Lesen Sie die Anweisungen des TicToc-Kinderwagens und des Autositzes „Disk Infant i-Size“, „Disk Infant Reklina i-Size“ sorgfältig durch, bevor Sie das Produkt verwenden.

## MONTAGE DER

### **Bevor Sie die Adapter am Kinderwagen anbringen, müssen Sie:**

- Entfernen Sie den Sitz vom Rahmen (Abb. 01, Abb. 02) – siehe Anleitung für den TicToc-Kinderwagen;
- Betätigen Sie die Feststellbremse – siehe Anleitung für den TicToc-Kinderwagen.

**Montage der Adapter (Abb. 05):** Richten Sie den rechten und den linken Adapter aus und setzen Sie sie in ihre jeweiligen Aufnahmen am Kinderwagenrahmen ein. Drücken Sie, bis Sie ein Klicken hören, das Ihnen anzeigt, dass sie richtig eingerastet sind.

**WARNUNG:** Vergewissern Sie sich vor der Verwendung immer, dass beide Adapter korrekt am Rahmen befestigt sind. Wenn Sie sie anheben, dürfen sie sich nicht lösen.

**Demontage der Adapter (Abb. 12):** Drücken Sie den Knopf „a“, um den Adapter zu entfernen.

**Befestigen Sie den Autositz „Disk Infant i-Size“ (Abb. 06, Abb. 07):** Richten Sie die Befestigungsvorrichtung des Autositzes mit den Adaptern aus und drücken Sie nach unten. Ein Klicken zeigt an, dass der Autositz korrekt am Kinderwagenrahmen mit Adaptern befestigt ist. Achten Sie darauf, dass das Einhaken auf beiden Seiten korrekt erfolgt ist.

**WARNUNG:** Vergewissern Sie sich vor der Verwendung immer, dass der Autositz richtig befestigt ist. Wenn Sie den Autositz nach oben heben, darf er sich nicht vom Kinderwagenrahmen lösen.

**Entriegeln Sie den Autositz „Disk Infant i-Size“ (Abb. 08):** Stellen Sie den Griff des Autositzes durch Drücken der seitlichen Knöpfe in die vertikale Position, siehe Handbuch des Autositzes. Fassen Sie mit einer Hand den Griff des Autositzes und drücken Sie mit der anderen Hand abwechselnd den Knopf „A“ auf beiden Seiten und entfernen Sie den Autositz, indem Sie ihn am Griff anheben.

**Befestigen Sie den Autositz „Disk Infant Reklina i-Size“ (Abb. 09, Abb. 10):** Richten Sie die Befestigungsvorrichtung des Autositzes mit den Adaptern aus und drücken Sie sie nach unten. Ein Klicken zeigt an, dass der Autositz korrekt am Kinderwagenrahmen mit Adaptern befestigt ist. Achten Sie darauf, dass das Einhaken auf beiden Seiten korrekt erfolgt ist.

**WARNUNG:** Vergewissern Sie sich vor der Verwendung immer, dass der Autositz richtig befestigt ist. Wenn Sie den Autositz nach oben heben, darf er sich nicht vom Kinderwagenrahmen lösen.

**Entriegeln Sie den Autositz „Disk Infant Recline i-Size“ (Abb. 11):** Stellen Sie den Griff des Autositzes durch Drücken der seitlichen Tasten in die vertikale Position, siehe Handbuch des Autositzes. Fassen Sie mit einer Hand den Griff des Autositzes und drücken Sie mit der anderen Hand abwechselnd den Knopf „A“ auf beiden Seiten und entfernen Sie den Autositz, indem Sie ihn am Griff anheben.

## HINWEISE ZUR REINIGUNG UND WARTUNG

Die Reinigung und Wartung sollte nur von einem Erwachsenen durchgeführt werden.

### Reinigung

Kunststoffteile können mit lauwarmem Wasser, einem milden Reinigungsmittel und einem Schwamm gereinigt werden.

Verwende niemals scheuernde oder ammoniakhaltige Reinigungsmittel, Bleichmittel oder Terpentin.

## VERTRAGSMÄSSIGE GARANTIE

Der unten angegebene Wortlaut tritt am 01.01.2005 in Kraft und ersetzt in jeder Weise und vollständig alle vorhergehenden Garantie- Mitteilungen der Foppa Pedretti S.p.A.

### VERTRAGSMÄSSIGE GARANTIE

**Foppa Pedretti S.p.A.** mit Sitz in Grumello del Monte (Italien) Via Volta 11, gewährleistet dem Verbraucher direkt, dass dieser fabrikneue Artikel keine Materialmängel in der Entwicklung und Herstellung aufweist und mit den vom Hersteller angegebenen Eigenschaften übereinstimmt.

Die vorliegende Garantie ist in allen Mitgliedstaaten der Europäischen Gemeinschaft gültig und schließt die gemäß den zwingenden Gesetzesnormen gültigen Verbraucherrechte weder aus noch werden diese dadurch eingeschränkt.

Um die vorliegende Garantie in Anspruch nehmen zu können, muss der Verbraucher den fehlerhaften Artikel an den Verkäufer zurücksenden und dabei einen Kaufbeleg vorlegen auf dem die Adresse des Verkäufers, das Kaufdatum mit Stempel und Unterschrift des Verkäufers zu erkennen ist, sowie die eigentliche Artikelbezeichnung, alternativ gilt auch der unveränderte Kassenbon auf dem die genannten Angaben klar zu erkennen sind.

Die vertragsmäßige Garantie hat eine Gültigkeit von zwölf (12) Monaten ab Kaufdatum. Während dieser Zeit repariert oder ersetzt Foppa Pedretti S.p.A. das fehlerhafte Teil nach eigenem Ermessen. Die vertragsmäßige Garantie wird dem Endabnehmer des Produktes (Verbraucher) gewährleistet und schließt die gemäß den zwingenden Gesetzesnormen gültigen Verbraucherrechte weder aus noch werden diese dadurch eingeschränkt, gleiches gilt für Rechte, die der Verbraucher gegenüber dem Verkäufer des Produktes geltend machen kann.

### AUSSCHLIESSUNGEN VON DER VERTRAGSMÄSSIGEN GARANTIE.

Die vertragsmäßige Garantie gilt nicht für Schäden am Produkt, die durch folgendes hervorgerufen werden: Nicht in den Gebrauchsanweisungen vorgesehener Gebrauch und Montage, Stöße und Stürze, Aussetzung extremer Raum- und Witterungsverhältnisse oder Feuchtigkeit oder plötzliche Veränderungen der Bedingungen, Korrosion, Oxidation, unerlaubte Veränderungen oder Reparaturen, Reparaturen mit unzulässigen

Ersatzteilen, unsachgemäßer Gebrauch, schlechte oder fehlende Instandhaltung, unsachgemäße Instandhaltung oder nicht den Anweisungen entsprechend, unsachgemäße Montage, Unfälle, Auswirkungen von Lebensmitteln und Getränken, Auswirkungen von chemischen Produkten, höhere Gewalt.

In jedem Fall übernimmt **Foppa Pedretti S.p.A keine Verantwortung für Schäden an Personen oder Sachen, die nicht vom Produkt hervorgerufen werden, sondern durch Nachlässigkeit gegenüber den Vorschriften, Empfehlungen, Anweisungen, die im Handbuch enthaltenen sind oder alternativ in der „Anleitung zum Gebrauch und zur Montage“, welche jedem Produkt anliegen und für den Besitzer/Benutzer bestimmt sind** (beispielsweise im Fall des Kinderbettchens: "Lassen Sie das Kind nicht unbeaufsichtigt. Achten Sie darauf, dass keine Laken oder Decken den Kopf des Kindes bedecken...").

**Foppa Pedretti S.p.A. übernimmt keine Verantwortung für Schäden an Personen oder Sachen, wenn die Beschädigung der Produkte durch eine Abnutzung der verschleißenden Produktbestandteile hervorgerufen wird.** Als Verschleißteile gelten alle Bestandteile aus Plastik.

# IMPORTANTE! LEER ATENTAMENTE Y CONSERVAR PARA FUTURAS REFERENCIAS

## ADVERTENCIAS

- **ATENCIÓN:** utilice los adaptadores de silla de coche solo con el cochecito TicToc.
- **ATENCIÓN:** solo los asientos de coche «Disk Infant i-Size» y «Disk Infant Recline i-Size» pueden acoplarse a estos adaptadores.
- **ATENCIÓN:** Antes de utilizarlos, asegúrese siempre de que el asiento de coche esté correctamente acoplado al chasis del cochecito. Al levantar el asiento, hacia arriba, no debe desengancharse del chasis del cochecito.
- Cuando no se utilicen, mantenga los adaptadores fuera del alcance de los niños.
- **IMPORTANTE:** el asiento de coche «Disk Infant i-Size» y «Disk Infant Recline i-Size» debe acoplarse al cochecito solo y exclusivamente mirando hacia los padres (fig. 03, fig. 04).
- **ATENCIÓN:** Lea atentamente las instrucciones del cochecito TicToc y del asiento de seguridad para automóvil «Disk Infant i-Size», «Disk Infant Recline i-Size» antes de utilizar el producto.

## INSTALACIÓN

### Antes de instalar los adaptadores en el cochecito, es necesario:

- Retire el asiento del chasis (fig. 01, fig. 02) – consulte las instrucciones del cochecito TicToc;
- Accione el freno de estacionamiento – consulte las instrucciones del cochecito TicToc.

**Montaje de los adaptadores (fig. 05):** Alinee e inserte el adaptador derecho e izquierdo en su alojamiento en el chasis del cochecito. Presione hasta que oiga un clic, que le indicará que está correctamente enganchado.

**ADVERTENCIA:** Antes de utilizarlos, asegúrese siempre de que ambos adaptadores estén correctamente enganchados al chasis; al levantarlos, no deben desengancharse.

**Desmontaje de los adaptadores (fig. 12):** Pulse el botón «a» para retirar el adaptador.

**Enganche el asiento de seguridad para coche «Disk Infant i-Size» (fig. 06, fig. 07):** Alinee el dispositivo de enganche del asiento de seguridad para coche con los adaptadores y presione hacia abajo; un clic indicará el correcto enganche del asiento de seguridad para coche al chasis del cochecito completo con adaptadores.

Asegúrese de que el enganche se haya realizado correctamente en ambos lados.

**ADVERTENCIA:** Antes de usar el cochecito, asegúrese siempre de que el asiento de seguridad esté correctamente enganchado. Al levantar el asiento de seguridad, hacia arriba, no debe desengancharse del chasis del cochecito.

**Desenganche el asiento de seguridad para automóvil «Disk Infant i-Size» (fig. 08):** Coloque el asa del asiento de seguridad para automóvil en posición vertical presionando los botones laterales; consulte el manual suministrado con el asiento de seguridad para automóvil. Con una mano, agarre el asa del asiento de seguridad y, con la otra, pulse alternativamente el botón «A» en ambos lados y retire el asiento de seguridad levantándolo por el asa.

**Enganche el asiento de seguridad para coche «Disk Infant Recline i-Size» (fig. 09, fig. 10):** Alinee el dispositivo de enganche del asiento de seguridad para coche con los adaptadores y presione hacia abajo; un clic indicará el correcto enganche del asiento de seguridad para coche al chasis del cochecito completo con adaptadores.

Asegúrese de que el enganche se haya realizado correctamente en ambos lados.

**ADVERTENCIA:** Antes de usar el cochecito, asegúrese siempre de que el asiento de

seguridad esté correctamente enganchado. Al levantar el asiento de seguridad, hacia arriba, no debe desengancharse del chasis del cochecito.

**Desenganche el asiento de seguridad para automóvil «Disk Infant Recline i-Size» (fig. 11):** Coloque el asa del asiento de seguridad para automóvil en posición vertical, presionando los botones laterales, consulte el manual suministrado con el asiento de seguridad para automóvil. Con una mano, agarre el asa del asiento de seguridad y, con la otra, pulse alternativamente el botón «A» en ambos lados y retire el asiento de seguridad levantándolo por el asa.

## CONSEJOS DE LIMPIEZA Y MANTENIMIENTO

La limpieza y el mantenimiento sólo deben ser realizados por un adulto.

### Limpieza

Las piezas de plástico se pueden limpiar con agua tibia, un detergente suave y una esponja.

Nunca utilices productos de limpieza abrasivos o a base de amoníaco, lejía o aguarrás.

## GARANTÍA CONVENCIONAL

El contenido indicado a continuación entra en vigencia a partir del 01.01.2005 y substituye bajo cualquier concepto y totalmente cualquier mensaje anterior con referencia a la garantía prestada por Foppa Pedretti S.p.A.

### GARANTÍA CONVENCIONAL

**Foppa Pedretti S.p.A.** con sede en Grumello del Monte (Italia) Via Volta 11, garantiza directamente al Consumidor que este Producto, nuevo de fábrica, está exento de defectos en los materiales, en el proyecto y en la fabricación y que está fabricado conforme a las características declaradas por la misma.

La presente garantía convencional tiene validez en todos los Países Estados Miembros de la Unión Europea y no excluye ni limita los derechos del Consumidor según los efectos de las normas imperativas de ley con respecto al Vendedor del Producto.

Para hacer uso de la presente garantía convencional **el Consumidor deberá entregar el producto defectuoso al Vendedor**, presentándole la prueba de compra del Producto de la cual resulten de manera legible la dirección del Vendedor, la fecha de compra del Producto con el sello del Vendedor y la indicación del Producto mismo o, como alternativa, el recibo fiscal, no modificado, del cual resulten claramente las mismas informaciones.

La garantía convencional tiene validez por Doce (12) meses a partir de la fecha de compra del Producto. Durante este período Foppa Pedretti S.p.A. reparará o reemplazará, a su discreción, el Producto defectuoso.

La garantía convencional se concede al comprador final del Producto (Consumidor) y no excluye ni limita los derechos imperativos del Consumidor mismo, como resultan previstos por la ley y/o los derechos que el Consumidor puede exhibir contra el Vendedor/Revendedor del Producto.

### EXCLUSIONES DE LA GARANTÍA CONVENCIONAL.

La garantía convencional queda excluida por daños ocasionados al Producto debidos a las siguientes causas: uso no conforme a las disposiciones contenidas en la ficha de instrucciones para el uso y el montaje, choques y caídas, exposición del Producto a humedad o condiciones térmicas o ambientales extremas o a cambios repentinos de tales condiciones, corrosión, oxidación, modificaciones o reparaciones no autorizadas del Producto, reparaciones con uso de partes de repuesto no autorizadas, uso impropio, mal o inexistente mantenimiento, mantenimiento impropio con respecto a cuanto indicado en la ficha de instrucciones para el uso y el montaje, montaje incorrecto, accidentes, acciones de comidas o bebidas, acción de productos químicos, causas de fuerza mayor.

**En cualquier caso Foppa Pedretti S.p.A. declina toda responsabilidad por daños a personas o a cosas, diversas del Producto, cuando tales daños sean causado por negligencia respecto a las disposiciones/recomendaciones/advertencias contenidas en el manual o, como alternativa, en la "Ficha de instrucciones para el uso y el Montaje" que acompaña cada Producto destinado al propietario/usuario.** (meramente como ejemplo, en el caso del Producto Camita: "Vigilar constantemente al bebé. Controlar que la sábana y la manta no cubran la cabeza del bebé...").

**Foppa Pedretti S.p.A. declina, además, toda responsabilidad por daños a persone o a cosas cuando la rotura de sus productos sea causada por el deterioro de los componentes del Producto, sujetos a desgaste.** Se consideran componentes del Producto sujetos a desgaste todos los componentes de material plástico.

# IMPORTANTE! LER ATENTAMENTE E GUARDAR PARA CONSULTA FUTURA

## AVISOS

- **ATENÇÃO:** Utilize os adaptadores da cadeira auto apenas com o carrinho de bebé TicToc.
- **ATENÇÃO:** Só pode fixar a cadeira auto “Disk Infant i-Size” e “Disk Infant Recline i-Size” a estes adaptadores.
- **ATENÇÃO:** Certifique-se sempre de que a cadeira auto está corretamente fixada à estrutura do carrinho de bebé antes de a utilizar. Quando levantar a cadeira para cima, esta não deve soltar-se da estrutura do carrinho de bebé.
- Quando não estiver a ser utilizado, mantenha os adaptadores fora do alcance das crianças.
- **IMPORTANTE:** As cadeiras auto “Disk Infant i-Size” e “Disk Infant Recline i-Size” só devem ser fixadas no carrinho de bebé viradas para os pais (fig. 03, fig. 04).
- **ATENÇÃO:** Leia atentamente as instruções do carrinho de bebé TicToc e da cadeira auto “Disk Infant i-Size” e “Disk Infant Recline i-Size” antes de utilizar o produto.

## INSTALAÇÃO

**Antes de instalar os adaptadores no carrinho, é necessário:**

- Retire o assento da estrutura (fig.01, fig.02) - ver instruções do carrinho TicToc;
- Aplique o travão de estacionamento - consulte as instruções do carrinho de bebé TicToc.

**Montagem dos adaptadores (fig. 05):** Alinhe e insira os adaptadores esquerdo e direito nos seus lugares na estrutura do carrinho de bebé. Pressione até ouvir um clique, o que indicará que a fixação está correta.

**ATENÇÃO:** Certifique-se sempre de que ambos os adaptadores estão corretamente fixados à estrutura antes de os utilizar; ao levantá-los, não devem soltar-se.

**Remoção do adaptador (fig. 12):** Prima o botão 'a' para retirar o adaptador.

**Fixe a cadeira auto "Disk Infant i-Size", (fig. 06, fig.07):** Alinhe a fixação da cadeira auto com os adaptadores e pressione para baixo. Um clique indicará a fixação correta da cadeira auto na estrutura do carrinho de bebé completa com os adaptadores. Preste atenção para que ambos os lados estejam corretamente fechados.

**AVISO:** Certifique-se sempre de que a cadeira auto está corretamente fixada antes de a utilizar. Quando levantar a cadeira auto para cima, esta não deve soltar-se da estrutura do carrinho de bebé.

**Retire o cinto de segurança da cadeira auto 'Disk Infant i-Size' (fig.08):** Regule a pega da cadeira auto para a posição vertical, premindo os botões laterais; consulte o manual fornecido com a cadeira auto. Com uma mão, segure a pega da cadeira auto e, com a outra, prima o botão "A" alternadamente em ambos os lados e retire a cadeira auto, levantando-a pela pega.

**Enganche a cadeira auto "Disk Infant Recline i-Size", (fig. 09, fig.10):** Alinhe a fixação da cadeira auto com os adaptadores e pressione para baixo. Um clique indicará a fixação correta da cadeira auto na estrutura do carrinho de bebé completa com os adaptadores. Preste atenção para que ambos os lados estejam corretamente fechados.

**AVISO:** Certifique-se sempre de que a cadeira auto está corretamente fixada antes de a utilizar. Quando levantar a cadeira auto para cima, esta não deve soltar-se da estrutura do carrinho de bebé.

**Retire o gancho da cadeira auto "Disk Infant Recline i-Size" (fig. 11):** Regule a pega da cadeira auto para a posição vertical, premindo os botões laterais; consulte o manual fornecido com a cadeira auto. Com uma mão, segure a pega da cadeira auto e, com a outra, prima o botão "A" alternadamente, em ambos os lados, e retire a cadeira auto, levantando-a pela pega.

## CONSELHOS DE LIMPEZA E MANUTENÇÃO

A limpeza e a manutenção só devem ser efectuadas por um adulto.

### Limpeza

As peças de plástico podem ser limpas com água morna, um detergente suave e uma esponja.

Nunca utilize produtos de limpeza abrasivos ou à base de amoníaco, lixívia ou aguarrás.

## GARANTIA CONVENCIONAL

O conteúdo abaixo indicado entra em vigor a partir de 1º de janeiro de 2005 e substitui completamente qualquer título e mensagem anterior referente à garantia prestada pela empresa Foppa Pedretti S.p.A.

### GARANTIA CONVENCIONAL

**Foppa Pedretti S.p.A.** com sede em Grumello del Monte (Itália), Via Volta 11, garante diretamente ao consumidor que este produto, novo de fábrica, sem defeitos nos materiais, no projeto e na fabricação, está em conformidade com as características declaradas.

A presente garantia convencional, válida em todos os países membros da União Europeia, não exclui e não limita os direitos do Consumidor nos termos imperativos da lei em relação ao vendedor do Produto.

Para usufruir a presente garantia convencional, o Consumidor deve levar o produto defeituoso ao Vendedor e apresentar-lhe a prova de aquisição do produto, onde haja, de modo legível, o endereço do Vendedor, com a data da compra do produto, carimbo e assinatura do Vendedor, além da indicação do próprio produto ou, como alternativa, o recibo fiscal, não modificado, e que apresente de modo claro as mesmas informações mencionadas anteriormente.

A garantia convencional tem validade por doze (12) meses a partir da data de aquisição do produto. Durante este período, a empresa Foppa Pedretti S.p.A. conserta ou substitui o produto defeituoso, segundo sua discricão.

A garantia convencional concedida ao comprador final do produto (consumidor) e não exclui e nem limita os direitos imperativos do próprio consumidor como previstos pela lei e ou direitos que o consumidor pode ter contra o Vendedor/Revendedor do produto.

### EXCLUSÕES DA GARANTIA CONVENCIONAL.

A garantia convencional exclui os danos decorrentes pelas seguintes causas: uso não em conformidade com as disposições contidas no folheto de instruções para o uso e montagem, quedas e impactos, exposição do produto à humidade ou condições térmicas, ambientes extremos ou mudanças repentinas destas condições, corrosão, oxidação, modificações ou consertos não autorizados do produto, consertos efetuados com o uso de peças de reposição não autorizadas, uso impróprio, manutenção não efetuada ou efetuada de modo incorreto, manutenção imprópria em relação ao que foi indicado no folheto de instruções para o uso e a montagem, montagem não correta, acidentes, ações de alimentos ou bebidas, ações de produtos químicos e causas de força maior.

**De qualquer modo, a empresa Foppa Pedretti S.p.A. declina qualquer tipo de responsabilidade por danos causados às pessoas ou aos objetos, diferentes do produto, quando estes danos forem causados pela negligência das disposições/advertências contidas no manual, ou, como alternativa, no “Folheto de instruções para o uso e montagem” que acompanha todos os produtos destinados ao proprietário/ utilizador (como exemplo meramente exemplificativo, no caso do produto “Caminha”: “Supervisione a criança constantemente. Controle para que os lençóis e as cobertas não cubram a cabeça da criança...”).**

**A empresa Foppa Pedretti S.p.A. exige-se também de todos os tipos de responsabilidade por danos às pessoas ou objetos quando a rutura de seus produtos for causada pelo deterioramento dos produtos sujeito aos desgastes.** São considerados componentes do produto sujeitos a desgaste os componentes em material plástico.

# ΔΙΑΒΑΣΤΕ ΠΡΟΣΕΚΤΙΚΑ ΚΑΙ ΚΡΑΤΗΣΤΕ ΑΥΤΟ ΤΟ ΕΓΧΕΙΡΙΔΙΟ ΓΙΑ ΝΑ ΤΟ ΣΥΜΒΟΥΛΕΥΕΣΤΕ ΣΤΟ ΜΕΛΛΟΝ

## ΠΡΟΕΙΔΟΠΟΙΗΣΕΙΣ

- **ΠΡΟΕΙΔΟΠΟΙΗΣΗ:** Χρησιμοποιείτε τους προσαρμογείς καθίσματος αυτοκινήτου μόνο με το καροτσάκι TicToc.
- **ΠΡΟΕΙΔΟΠΟΙΗΣΗ:** Μόνο το κάθισμα αυτοκινήτου «Disk Infant i-Size» και «Disk Infant Recline i-Size» μπορεί να συνδεθεί σε αυτούς τους προσαρμογείς.
- **ΠΡΟΕΙΔΟΠΟΙΗΣΗ:** Πάντα να βεβαιώνετε ότι το κάθισμα αυτοκινήτου είναι σωστά στερεωμένο στο πλαίσιο του καροτσιού πριν από τη χρήση. Κατά την ανύψωση του καθίσματος, προς τα πάνω, δεν πρέπει να αποκολληθεί από το πλαίσιο του καροτσιού.
- Όταν δεν χρησιμοποιούνται, κρατήστε τους προσαρμογείς μακριά από τα παιδιά.
- **ΣΗΜΑΝΤΙΚΟ:** Το κάθισμα αυτοκινήτου «Disk Infant i-Size» και «Disk Infant Recline i-Size» πρέπει να τοποθετείται στο καροτσάκι μόνο με το πρόσωπο προς τον γονέα (εικ. 03, εικ. 04).
- **ΠΡΟΕΙΔΟΠΟΙΗΣΗ:** Διαβάστε προσεκτικά τις οδηγίες χρήσης του καροτσιού TicToc και του καθίσματος αυτοκινήτου «Disk Infant i-Size» και «Disk Infant Recline i-Size» πριν χρησιμοποιήσετε το προϊόν.

## ΕΓΚΑΤΑΣΤΑΣΗ

**Πριν από την εγκατάσταση των προσαρμογών στο αμαξίδιο, είναι απαραίτητο:**

- Αφαιρέστε το κάθισμα του πλαισίου (εικ.01, εικ.02) - δείτε τις οδηγίες για το αμαξίδιο TicToc,
- Ενεργοποιήστε το χειρόφρενο - βλέπε οδηγίες για το καρτσάκι TicToc.

**Τοποθέτηση των προσαρμογών (εικ. 05):** Ευθυγραμμίστε και τοποθετήστε τον αριστερό και τον δεξιό προσαρμογέα στις θέσεις τους στο πλαίσιο του καρτσιού. Πιέστε μέχρι να ακούσετε ένα κλικ, αυτό υποδεικνύει τη σωστή τοποθέτηση.

**ΠΡΟΕΙΔΟΠΟΙΗΣΗ:** Βεβαιώστε πάντα ότι και οι δύο προσαρμογείς είναι σωστά στερεωμένοι στο πλαίσιο πριν από τη χρήση, ανασηκώνοντάς τους δεν πρέπει να χαλαρώσουν.

**Αφαίρεση των προσαρμογών (εικ. 12):** Πατήστε το κουμπί «a» για να αφαιρέσετε τον προσαρμογέα.

**Τοποθετήστε το κάθισμα αυτοκινήτου «Disk Infant i-Size», (εικ. 06, εικ. 07):** Ευθυγραμμίστε το εξάρτημα του καθίσματος αυτοκινήτου με τους προσαρμογείς και πιέστε προς τα κάτω, ένα κλικ θα υποδείξει τη σωστή τοποθέτηση του καθίσματος αυτοκινήτου στο πλαίσιο του καρτσιού με τους προσαρμογείς. Προσέξτε ώστε και οι δύο πλευρές να έχουν ασφαλίσει σωστά.

**ΠΡΟΕΙΔΟΠΟΙΗΣΗ:** Βεβαιώστε πάντα ότι το κάθισμα αυτοκινήτου είναι σωστά στερεωμένο πριν από τη χρήση. Όταν ανασηκώνετε το κάθισμα αυτοκινήτου προς τα πάνω, δεν πρέπει να αποκολλάται από το πλαίσιο του καρτσιού.

**Αποσυνδέστε το κάθισμα αυτοκινήτου «Disk Infant i-Size» (εικ. 08):** Ρυθμίστε τη λαβή του καθίσματος αυτοκινήτου στην όρθια θέση πατώντας τα πλευρικά κουμπιά, βλέπε εγχειρίδιο που παρέχεται με το κάθισμα αυτοκινήτου. Με το ένα χέρι πιάστε τη λαβή του καθίσματος αυτοκινήτου και με το άλλο χέρι πατήστε το κουμπί «A» εναλλάξ και στις δύο πλευρές και αφαιρέστε το κάθισμα αυτοκινήτου ανασηκώνοντάς το από τη λαβή.

**Αγκιστρώστε το κάθισμα αυτοκινήτου «Disk Infant Recline i-Size», (εικ. 09, εικ. 10):** Ευθυγραμμίστε το εξάρτημα του καθίσματος αυτοκινήτου με τους προσαρμογείς και πιέστε προς τα κάτω, ένα κλικ θα υποδείξει τη σωστή τοποθέτηση του καθίσματος αυτοκινήτου στο πλαίσιο του καρτσιού με τους προσαρμογείς. Προσέξτε ώστε και οι δύο πλευρές να έχουν ασφαλίσει σωστά.

**ΠΡΟΕΙΔΟΠΟΙΗΣΗ:** Βεβαιώστε πάντα ότι το κάθισμα αυτοκινήτου είναι σωστά στερεωμένο πριν από τη χρήση. Όταν ανασηκώνετε το κάθισμα αυτοκινήτου προς τα πάνω, δεν πρέπει να αποκολλάται από το πλαίσιο του καρτσιού.

**Αποσυνδέστε το κάθισμα αυτοκινήτου «Disk Infant Reklina i-Size» (εικ. 11):** Ρυθμίστε τη λαβή του καθίσματος αυτοκινήτου στην όρθια θέση πατώντας τα πλευρικά κουμπιά, βλέπε εγχειρίδιο που παρέχεται με το κάθισμα αυτοκινήτου. Με το ένα χέρι πιάστε τη λαβή του καθίσματος αυτοκινήτου και με το άλλο χέρι πιέστε το κουμπί «Α» εναλλάξ, και στις δύο πλευρές και αφαιρέστε το κάθισμα αυτοκινήτου ανασηκώνοντάς το από τη λαβή.

#### **ΣΥΜΒΟΥΛΕΣ ΚΑΘΑΡΙΣΜΟΥ ΚΑΙ ΣΥΝΤΗΡΗΣΗΣ**

Ο καθαρισμός και η συντήρηση πρέπει να πραγματοποιείται μόνο από ενήλικα.

#### **Καθαρισμός**

Τα πλαστικά μέρη μπορούν να καθαριστούν με χλιαρό νερό, ένα ήπιο απορρυπαντικό και ένα σφουγγάρι.

Ποτέ μη χρησιμοποιείτε λειαντικά ή προϊόντα καθαρισμού με βάση την αμμωνία, χλωρίνη ή τερεβινθέλαιο.

## ΣΥΜΒΑΤΙΚΗ ΕΓΓΥΗΣΗ

Το περιεχόμενο που υποδεικνύεται στη συνέχεια θα ισχύει από 01.01.2005 και αντικαθιστά σε κάθε περίπτωση και πλήρως οποιοδήποτε προγενέστερο μήνυμα αναφερόμενο στην εγγύηση που παρέχεται από την Forpa Pedretti S.p.A.

## ΣΥΜΒΑΤΙΚΗ ΕΓΓΥΗΣΗ

Η Forpa Pedretti S.p.A. με έδρα το Grumello del Monte (Italia) Via Volta 11, εγγυάται άμεσα στον Καταναλωτή ότι αυτό το Προϊόν, νέας κατασκευής, είναι απαλλαγμένο από ελαττώματα στα υλικά, στον σχεδιασμό και στην κατασκευή και συμμορφώνεται με τα χαρακτηριστικά που η ίδια δηλώνει.

Η παρούσα συμβατική εγγύηση ισχύει σε όλα τα κράτη μέλη της Ευρωπαϊκής Ένωσης και δεν εξαιρεί ούτε περιορίζει τα δικαιώματα του Καταναλωτή, σύμφωνα με τις διατάξεις αναγκαστικού δικαίου έναντι του Πωλητή του Προϊόντος.

Για να επωφεληθεί από την παρούσα συμβατική εγγύηση ο Καταναλωτής θα πρέπει να επιστρέψει το ελαττωματικό Προϊόν στον Πωλητή, παρουσιάζοντας του την απόδειξη αγοράς του Προϊόντος από την οποία προκύπτουν ευανάγνωστα η διεύθυνση του Πωλητή, η ημερομηνία αγοράς του Προϊόντος με τη σφραγίδα και υπογραφή του Πωλητή και την ένδειξη του ίδιου Προϊόντος ή εναλλακτικά τη ταμειακή νόμιμη απόδειξη, μη τροποποιημένη, από την οποία προκύπτουν καθαρά οι ίδιες πληροφορίες.

Η συμβατική εγγύηση ισχύει για Δώδεκα (12) μήνες από την ημερομηνία αγοράς του Προϊόντος. Κατά τη διάρκεια αυτής της περιόδου η Forpa Pedretti S.p.A. θα επισκευάσει ή θα αντικαταστήσει, κατά τη κρίση της, το ελαττωματικό Προϊόν.

Η συμβατική εγγύηση χορηγείται στον τελικό αγοραστή του Προϊόντος (Καταναλωτή) και δεν εξαιρεί ούτε περιορίζει τα υποχρεωτικά δικαιώματα του Καταναλωτή, τα οποία προβλέπει ο νόμος ή/και τα δικαιώματα που ο Καταναλωτής ενδέχεται να έχει έναντι του Πωλητή/Μεταπωλητή του Προϊόντος.

## ΕΞΑΙΡΕΣΕΙΣ ΤΗΣ ΣΥΜΒΑΤΙΚΗΣ ΕΓΓΥΗΣΗΣ

Από την συμβατική εγγύηση εξαιρούνται οι ζημιές που προκλήθηκαν στο Προϊόν από τις ακόλουθες αιτίες: χρήση μη συμμορφωμένη με τις οδηγίες που περιέχει το φύλλο οδηγιών χρήσης και με την συναρμολόγηση, κρούσεις και πτώσεις, έκθεση του Προϊόντος στην υγρασία ή σε ακραίες θερμικές ή περιβαλλοντικές συνθήκες ή σε απότομες αλλαγές αυτών των συνθηκών, διάβρωση, οξείδωση, μη εξουσιοδοτημένες τροποποιήσεις ή επισκευές του Προϊόντος, επισκευές με χρήση μη εγκεκριμένων ανταλλακτικών, ακατάλληλη χρήση, κακή συντήρηση ή έλλειψη συντήρησης, ακατάλληλη συντήρηση σε σύγκριση με όσα υποδεικνύονται στο φύλλο οδηγιών χρήσης και συναρμολόγησης, εσφαλμένη συναρμολόγηση, ατυχήματα, ενέργειες τροφών ή ποτών, ενέργειες χημικών προϊόντων, αιτίες ανωτέρας βίας.

Σε κάθε περίπτωση η Forpa Pedretti S.p.A. δεν αναλαμβάνει καμία ευθύνη για ζημιές σε πρόσωπα ή πράγματα, πέρα από το Προϊόν, όταν αυτές οι ζημιές προκλήθηκαν από αμέλεια στις οδηγίες / συστάσεις / προειδοποιήσεις που περιέχει το εγχειρίδιο ή εναλλακτικά το “Φύλλο οδηγιών χρήσης και Συναρμολόγησης” το οποίο συνοδεύει κάθε Προϊόν που προορίζεται για τον κάτοχο/χρήστη. (όπως για καθαρά παραδειγματικό σκοπό, στην περίπτωση του Προϊόντος Κρεβατιού: “Παρακολουθείτε συνεχώς το μωρό. Ελέγχετε ότι τα σεντόνια και οι κουβέρτες δεν καλύπτουν το κεφάλι του μωρού...”).

Επιπλέον, η Forpa Pedretti S.p.A. δεν αναλαμβάνει καμία ευθύνη για ζημιές σε πρόσωπα ή πράγματα, όταν η θραύση των προϊόντων της προκλήθηκε από αλλοίωση των εξαρτημάτων του Προϊόντος που υπόκεινται σε φθορά. Όλα τα εξαρτήματα από πλαστικό υλικό, θεωρούνται εξαρτήματα του Προϊόντος που υπόκεινται σε φθορά.

# ВАЖНО! ВНИМАТЕЛЬНО ПРОЧИТАЙТЕ И СОХРАНИТЕ ДЛЯ БУДУЩЕГО СООТВЕТСТВИЯ

## ПРЕДУПРЕЖДЕНИЯ

- **ВНИМАНИЕ:** используйте адаптеры для автокресел только с коляской TicToc .
- **ВНИМАНИЕ:** только автокресла «Disk Infant i-Size» и «Disk Infant Recline i-Size» могут быть закреплены на этих адаптерах.
- **ВНИМАНИЕ:** Перед использованием всегда убедитесь, что автокресло правильно закреплено на раме коляски. При поднятии автокресла вверх оно не должно отсоединяться от рамы коляски.
- Когда адаптеры не используются, держите их в недоступном для детей месте.
- **ВАЖНО:** автокресла «Disk Infant i-Size» и «Disk Infant Recline i-Size» должны крепиться к коляске исключительно лицом к родителю (рис. 03, рис. 04) .
- **ВНИМАНИЕ:** Перед использованием продукта внимательно прочтите инструкции к коляске TicToc и автокреслу «Disk Infant i-Size», «Disk Infant Recline i-Size».

## УСТАНОВКА

### Перед установкой адаптеров на коляску необходимо:

- Снимите сиденье с рамы (рис. 01, рис. 02) – см. инструкцию по эксплуатации коляски TicToc;
- Задействуйте стояночный тормоз – см. инструкцию по эксплуатации коляски TicToc.

**Установка адаптеров (рис. 05):** Выровняйте и вставьте правый и левый адаптеры в соответствующие гнезда на раме коляски. Нажмите, пока не услышите щелчок, который будет означать правильное закрепление.

**ПРЕДУПРЕЖДЕНИЕ:** Перед использованием всегда убеждайтесь, что оба адаптера правильно закреплены на раме, при поднятии они не должны отсоединиться.

**Демонтаж адаптеров (рис. 12):** Нажмите кнопку «а», чтобы снять адаптер.

**Крепление автокресла «Disk Infant i-Size» (рис. 06, рис. 07):** совместите крепеж автокресла с адаптерами и нажмите вниз, щелчок будет означать правильное крепление автокресла к раме коляски с адаптерами. Убедитесь, что крепление с обеих сторон выполнено правильно.

**ПРЕДУПРЕЖДЕНИЕ:** Перед использованием всегда убеждайтесь в правильном креплении автокресла. При поднятии автокресла вверх оно не должно отсоединяться от рамы коляски.

**Отсоединение автокресла «Disk Infant i-Size» (рис. 08):** Установите ручку автокресла в вертикальное положение, нажав на боковые кнопки, см. инструкцию, прилагаемую к автокреслу. Одной рукой возьмитесь за ручку автокресла, а другой поочередно нажмите кнопку «А» с обеих сторон и снимите автокресло, подняв его за ручку.

**Крепление автокресла «Disk Infant Recline i-Size» (рис. 09, рис. 10):** совместите крепежное устройство автокресла с адаптерами и нажмите вниз; щелчок будет означать правильное крепление автокресла к раме коляски с адаптерами. Убедитесь, что крепление с обеих сторон выполнено правильно.

**ПРЕДУПРЕЖДЕНИЕ:** Перед использованием всегда убеждайтесь в правильном креплении автокресла. При поднятии автокресла вверх оно не должно отсоединяться от рамы коляски.

**Отсоединение автокресла «Disk Infant Recline i-Size» (рис. 11):** Установите ручку автокресла в вертикальное положение, нажав на боковые кнопки, см. инструкцию, прилагаемую к автокреслу. Одной рукой возьмитесь за ручку автокресла, а другой поочередно нажмите кнопку «А» с обеих сторон и снимите автокресло, подняв его за ручку.

## РЕКОМЕНДАЦИИ ПО ЧИСТКЕ И УХОДУ

Операции по очистке и техническому обслуживанию должны выполняться только взрослым человеком.

### Очистка

Пластиковые детали можно чистить теплой водой, нейтральным моющим средством и губкой.

Никогда не используйте абразивные чистящие средства или средства на основе аммиака, отбеливателя или уайт-спирита.

## ГАРАНТИЙНЫЕ ОБЯЗАТЕЛЬСТВА

Нижеуказанные положения вступают в действие с 01.01.2005 г. и полностью заменяют любую другую информацию, что касается гарантии, предоставляемой компанией Forpa Pedretti S.p.A., являясь.

### ГАРАНТИЙНЫЕ ОБЯЗАТЕЛЬСТВА

компания Forpa Pedretti S.p.A. официально зарегистрированной по адресу: Grumello del Monte (Italia) Via Volta 11, которая гарантирует непосредственно Потребителю, что данное изделие, только что выпущенное с фабрики, не имеет дефектов ни материалов, ни проектирования, ни производственных, и соответствует заявленным характеристикам.

Настоящая гарантия действительна во всех странах- членах ЕЭС и не исключает и не ограничивает права Пользователя, в соответствии с законодательством, регламентирующим взаимоотношения с Производителем Изделия. Чтобы воспользоваться данной гарантией, Потребитель должен принести дефектное Изделие Продавцу, предоставив документ, удостоверяющий о приобретении Изделия, с печатью и подписью Продавца и указанием названия Изделия или, как альтернатива, фискальный кассовый чек, без каких-либо изменений, из которого чётко видна вся указанная до этого информация. Гарантия имеет срок действия двенадцать (12) месяцев с даты приобретения Изделия.

В течение вышеуказанного срока компания Forpa Pedretti S.p.A. обязуется отремонтировать или заменить, на свой выбор, дефектное Изделие. Гарантия предоставляется конечному Покупателю Изделия (Пользователю) и не исключает и не ограничивает прав данного Пользователя, предусмотренных действующим законодательством и/или правами Пользователя, на предъявление своих прав в адрес Дилера/Продавца Изделия.

### НЕ ПОКРЫВАЮТСЯ ГАРАНТИЕЙ.

Гарантией не покрывается ущерб, связанный с использованием Изделия, возникший по следующим причинам: неправильное использование, не соответствующее указаниям, содержащимся во вкладыше с инструкциями по монтажу и эксплуатации, удары и падения изделия, Изделие подвергалось воздействию влажности или экстремальным температурам и неблагоприятным условиям окружающей среды с постоянной сменой этих условий, коррозии и окислению, а также несанкционированному ремонту или модификации, Изделие использовалось не по назначению или неправильно, без соблюдения указаний в инструкциях по монтажу и эксплуатации, при плохом уходе или отсутствии такового, ремонте с использованием неоригинальных запчастей, по причине неправильной сборки, аварии, воздействия пищи или напитков, химических веществ, а также вследствие чрезвычайных обстоятельств.

В любом случае, компания Forpa Pedretti S.p.A. не несёт никакой ответственности за ущерб, причинённый людям или предметам, отличным от Изделия, по причине несоблюдения указаний / предписаний / предупреждений, содержащихся в данном руководстве или, как альтернатива, в "Инструкции по монтажу и эксплуатации", сопровождающей каждое Изделие и предназначенное для владельца/пользователя. (например, чисто в качестве примера, в случае Детской кровати: "Никогда не оставляйте без присмотра ребёнка. Контролируйте, чтобы голова ребёнка не оказалась покрытой простынёю или одеялом...").

Компания Forpa Pedretti S.p.A., кроме прочего, не несёт никакой ответственности за ущерб, причинённый людям или имуществу, если поломка её продукции связана с разрушением компонентов Изделия, подвергаемых нормальному износу. Компонентами, подвергающимися нормальному износу, считаются все пластмассовые компоненты Изделия.

# E RËNDËSISHME!- LEXOJENI ME VËMENDJE DHE RUAJENI PËR TË ARDHMEN

## PARALAJMËRIME

- **PARALAJMËRIM:** Përdorni përshtatës të sediljeve të makinës vetëm me karrocën TicToc.
- **PARALAJMËRIM:** Vetëm sediljet e makinës “Disk Infant i-Size” dhe “Disk Infant Recline i-Size” mund të ngjiten në këta përshtatës.
- **PARALAJMËRIM:** Para përdorimit, sigurohuni gjithmonë që sedilja e makinës të jetë e lidhur saktë në kornizën e karrocës. Kur e ngrini sediljen lart, ajo nuk duhet të dalë nga korniza e karrocës.
- Kur nuk janë në përdorim, mbajini adaptorët jashtë mundësive të fëmijëve.
- **E RËNDËSISHME:** sediljet e makinës “Disk Infant i-Size” dhe “Disk Infant Recline i-Size” duhet të ngjiten vetëm në karrocë fëmijësh dhe ekskluzivisht me fytyrë nga prindi (fig. 03, fig. 04).
- **PARALAJMËRIM:** Lexoni me kujdes udhëzimet për karrocën TicToc dhe sediljen e makinës “Disk Infant i-Size”, “Disk Infant Recline i-Size” përpara se të përdorni produktin.

## INSTALIMI

Përpara se të instaloni përshtatësit në karrocë fëmijësh duhet:

- Hiqeni sediljen nga korniza (fig.01, fig.02) – shikoni udhëzimet e karrocave TicToc;
- Aplikoni frenin e parkimit - shihni udhëzimet e karrocave TicToc.

**Montimi i përshtatësve (fig. 05):** Drejtoni dhe futni përshtatësin e djathtë dhe të majtë në ndenjëset e tyre në kornizën e karrocës. Shtypni derisa të dëgjoni një klikim, kjo do të tregojë lidhjen e saktë.

**PARALAJMËRIM:** Përpara përdorimit, sigurohuni gjithmonë që të dy përshtatësit të jenë ngjitur saktë në kornizë, duke i ngritur ato nuk duhet t'i shkëpusin;

**Heqja e përshtatësve (fig. 12):** Shtypni butonin "a" për të hequr përshtatësin.

**Ngjitja e sediljes së makinës "Disk Infant i-Size" (fig. 06, fig. 07):** Drejtoni pajisjen e lidhjes së sediljes së makinës me përshtatësit dhe shtypni poshtë, një klikim do të tregojë lidhjen e saktë të sediljes së makinës në kornizën e karrocës së plotë me përshtatës. Sigurohuni që lidhja të jetë e saktë në të dyja anët.

**PARALAJMËRIM:** Gjithmonë sigurohuni që sedilja e makinës të jetë ngjitur saktë përpara përdorimit. Kur e ngrini sediljen e makinës lart, ajo nuk duhet të dalë nga korniza e karrocës.

**Heqja e sediljes së makinës "Disk Infant i-Size" (fig.08):** Rregulloni dorezën e sediljes së makinës në pozicionin vertikal duke shtypur butonat anësore, shikoni manualin e dhënë me sediljen e makinës. Me një rënë dorë, kapni dorezën e sediljes së makinës dhe me tjetrën, shtypni butonin "A" në të dyja anët dhe hiqni sediljen e makinës duke e ngritur duke e ngritur duke përdorur dorezën.

**Ngjitja e sediljes së makinës "Disk Infant Recline i-Size", (fig. 09, fig.10):** Drejtoni pajisjen e ngjitjes së sediljes së makinës me përshtatësit dhe shtypni poshtë, një klikim do të tregojë lidhjen e saktë të sediljes së makinës në kornizën e karrocës së plotë me adaptorë. Sigurohuni që lidhja të jetë e saktë në të dyja anët.

**PARALAJMËRIM:** Gjithmonë sigurohuni që sedilja e makinës të jetë ngjitur saktë përpara përdorimit. Kur e ngrini sediljen e makinës lart, ajo nuk duhet të dalë nga korniza e karrocës.

**Heqja e sediljes së makinës "Disk Infant Recline i-Size" (fig.11):** Rregulloni dorezën e sediljes së makinës në pozicionin vertikal duke shtypur butonat anësore, shihni manualin e dhënë me sediljen e makinës. Me një rënë dorë, kapni dorezën e sediljes së makinës dhe me tjetrën, shtypni butonin "A" në të dyja anët dhe hiqni sediljen e makinës duke e ngritur duke e ngritur duke përdorur dorezën.

## KËSHILLA PËR PASTRIMIN DHE MIRËBAJTJEN

Veprimet e pastrimit dhe të mirëmbajtjes duhet të kryhen vetëm nga një i rritur.

### **Pastrimi**

Pjesët plastike mund të pastrohen me ujë të ngrohtë, detergjent neutral dhe një sfungjer.

Asnjëherë mos përdorni produkte pastrimi gërryese ose me bazë amoniak, zbardhues ose hollues.

## GARANCIA KONVENCIONALE

Përmbajtja e treguar më poshtë hyn në fuqi nga data 01.01.2005 dhe zëvendëson në çdo kapacitet dhe plotësisht çdo mesazh të mëparshëm që i referohet garancisë së dhënë nga Foppa Pedretti S.p.A.

### GARANCI KONVENCIONALE

**Foppa Pedretti S.p.A.** me seli në Grumello del Monte (Itali) Via Volta 11, garanton drejtpërdrejt Konsumatorin se ky Produkt, krejt i ri, nuk ka defekte në materiale, dizajn dhe prodhim dhe është në përputhje me karakteristikat e deklaruara nga i njëjti.

Kjo garanci konvencionale është e vlefshme në të gjitha Shtetet Anëtare të Bashkimit Evropian dhe nuk përjashton ose kufizon të drejtat e Konsumatorit në përputhje me dispozitat detyruese të ligjit kundër Shitësit të Produktit.

Për të përfutur nga kjo garanci konvencionale, **Konsumatori duhet t'i kthejë Shitësit Produktin me defekt**, duke paraqitur dëshminë e blerjes së Produktit që tregon adresën e shitësit në mënyrë të lexueshme, datën e blerjes së produktit me vulën dhe nënshkrimin e shitësit dhe treguesin. të vetë Produktit ose, përndryshe, fatura, e pandryshuar, e cila tregon qartë të njëjtin informacion.

Garancia konvencionale e Prodhuësit është e vlefshme për Dymbëdhjetë (12) muaj nga data e blerjes së Produktit. Në këtë periudhë **Foppa Pedretti S.p.A.** do të riparojë ose zëvendësojë, sipas dëshirës së tij, Produktin me defekt. Garancia konvencionale i jepet blerësit përfundimtar të produktit (Konsumatorit) dhe nuk përjashton ose kufizon të drejtat e detyrueshme të njëjtit Konsumator, siç parashikohet me ligj dhe/ose të drejtat që Konsumatori mund të pretendojë kundër Shitësit/Rishitësit të produktin.

### PËRJASHTIMET E GARANCISË KONVENCIONALE.

Garancia konvencionale përjashtohet për dëmet e shkaktuara në Produkt nga shkaqet e mëposhtme: përdorim që nuk përputhet me dispozitat e përmbajtura në udhëzimet e përdorimit dhe montimit, goditjet dhe rrëzimet, ekspozimi i produktit ndaj lagështirës ose kushteve ekstreme termike, mjedisore apo ndryshime të papritura në kushte gjërryerje, oksidim, modifikime ose riparime të paautorizuara të produktit, riparime me përdorimin e pjesëve të këmbimit të paautorizuara, përdorim jo të duhur, keqtrajtim ose mungesë mirëmbajtjeje, mirëmbajtje jo e duhur në lidhje me atë që tregohet në fletën e udhëzimeve për përdorim dhe montim, montim i gabuar, aksidente, dëme që rrjedhin nga ushqimi ose pijet, veprime kimike, forca madhore.

Sidoqoftë, **Foppa Pedretti S.p.A. Refuzon çdo përgjegjësi për dëmtime personash ose sendesh, përveç Produktit, kur dëme të tilla vijnë si rrjedhojë e neglizhencës së dispozitave / rekomandimeve / paralajmërimeve të përfshira në manual ose, në mënyrë alternative, në "Fletën e udhëzimeve të përdorimit dhe montimit" që shoqëron çdo produkt të synuar për pronarin/përdoruesin.**

(si një shembull i thjeshtë, në rastin e produktit Krevat Fëmijësh: "Mbikëqyrni vazhdimisht fëmijën. Kontrolloni që çarçafët dhe batanijet të mos e mbulojnë kokën e fëmijës...").

**Foppa Pedretti S.p.A. Gjithashtu refuzon çdo përgjegjësi për dëmtime njerëzish ose sendesh kur thyerja e produkteve të saj është shkaktuar nga përkeqësimi i përbërësve të Produktit që janë subjekt konsumimi.** Të gjitha pjesët e përbëra nga material plastik konsiderohen përbërës të produktit që i nënshtrohen konsumit.

## هام - اقرأ هذه الإرشادات جيداً ثم احتفظ بها للاطلاع عليها مستقبلاً عند الحاجة

### التحذيرات

- تحذير: لا تستخدمي محولات مقاعد السيارة إلا مع عربة أطفال TicToc.
- تحذير: لا يمكن تركيب مقعد السيارة "Disk Infant-Size" و "Disk Infant" "Rekline i-Size" إلا بمقعد السيارة "Disk Infant i-Size".
- تحذير: تأكدي دائماً من تثبيت مقعد السيارة بشكل صحيح بإطار عربة الأطفال قبل الاستخدام. عند رفع المقعد لأعلى، يجب ألا ينفصل المقعد عن إطار عربة الأطفال.
- عند عدم الاستخدام، احفظي المحولات بعيداً عن متناول الأطفال.
- تنبيه هام: يجب تثبيت مقعد السيارة "Disk Infant-Size" و "Disk Infant" "Rekline i-Size" في عربة الأطفال في مواجهة الوالدين فقط (شكل 03، شكل 04).
- تحذير: اقرئي التعليمات الخاصة بعربة الأطفال TicToc ومقعد السيارة "Disk Infant i-Size" و "Disk Infant Rekline i-Size" بعناية قبل استخدام المنتج.

### التركيب

قبل تثبيت المحولات على العربة، من الضروري :

- قم بإزالة مقعد الإطار (الشكل 01، الشكل 02) - انظر تعليمات عربة تيك توك
- استخدم فرامل الانتظار - انظر تعليمات عربة أطفال تيك توك

تركيب المحولات (الشكل 05): قم بمحاذاة وإدخال المحولات اليمنى واليسرى في أماكنها على إطار عربة الأطفال. اضغطي

حتى تسمعي صوت طققة، وهذا يشير إلى التثبيت الصحيح.

تحذير: قبل الاستخدام، تأكد دائماً من أن كلا المحولين مثبتان بشكل صحيح في الإطار، ويجب ألا ينفصلان عن بعضهما البعض عن طريق رفعهما.

إزالة المحولات (الشكل 12): اضغط على الزر "أ" لإزالة المحول.

قم بتركيب مقعد السيارة "Disk Infant i-Size" (الشكل 06، الشكل 07): قومي بمحاذاة مرفق مقعد السيارة مع المحولات واضغطي لأسفل، ستشير الطقطة إلى التثبيت الصحيح لمقعد السيارة بإطار عربة الأطفال مع المحولات. انتبهي إلى أن كلا الجانبين مثبتان بشكل صحيح.

تحذير: تأكدي دائماً من تركيب مقعد السيارة بشكل صحيح قبل الاستخدام. عند رفع مقعد السيارة لأعلى، يجب ألا ينفصل عن إطار عربة الأطفال.

فك حزام مقعد السيارة "Disk Infant i-Size" (الشكل 08): اضبطي مقبض مقعد السيارة على الوضع المستقيم بالضغط على الأزرار الجانبية، انظري الكتيب المرفق مع مقعد السيارة. أمسكي بيد واحدة بمقبض مقعد السيارة وباليد الأخرى اضغطي على الزر "A" بالتناوب على كلا الجانبين وأزيلي مقعد السيارة برفعه من المقبض.

علقي مقعد السيارة "ديسك إنفانت ريكلين آي سايز" (شكل 09، شكل 10): قومي بمحاذاة مرفق مقعد السيارة مع المحولات واضغطي لأسفل، ستشير الطقطة إلى التثبيت الصحيح لمقعد السيارة بإطار عربة الأطفال مع المحولات. انتبهي إلى أن كلا الجانبين مثبتان بشكل صحيح.

تحذير: تأكدي دائماً من تركيب مقعد السيارة بشكل صحيح قبل الاستخدام. عند رفع مقعد السيارة لأعلى، يجب ألا ينفصل عن إطار عربة الأطفال.

انزعي مقعد السيارة "ديسك إنفانت ريكلين آي سايز" (شكل 11): اضبطي مقبض مقعد السيارة على الوضع المستقيم بالضغط على الأزرار الجانبية، انظري الكتيب المرفق مع مقعد السيارة. أمسكي مقبض مقعد السيارة بيد واحدة واضغطي باليد الأخرى على الزر "A" بالتناوب على كلا الجانبين وأزيلي مقعد السيارة برفعه من المقبض.

## نصائح للتنظيف والصيانة

يجب أن يقوم بالتنظيف والصيانة شخص بالغ فقط.

### التنظيف

يمكن تنظيف الأجزاء البلاستيكية بالماء الفاتر ومنظف معتدل وإسفنجة.

لا تستخدم أبداً منتجات التنظيف الكاشطة أو التي تحتوي على الأمونيا أو المبيضات أو الترتين.

## الضمان العام المتفق عليه

بدأ سريان محتوى هذا الضمان المذكور أذناه في 01.01.2005، وهو يحل تماماً محل أي رسالة أو محتوى لأي ضمان سابق من شركة Foppa Pedretti S.p.A. على منتجاتها.

## الضمان العام المتفق عليه

تضمن شركة Foppa Pedretti S.p.A. ، التي مقرها في Grumello del Monte (Italia) Via Volta 11 بشكل مباشر للمستهلك أن هذا المنتج الجديد التصنيع خالٍ من أي عيوب في خامات التصنيع أو في تصميمه أو تصنيعه، وتفيد بأنه مطابق للمواصفات المطلوبة ذات الصلة.

هذا الضمان العام المتفق عليه سارٍ في جميع الدول الأعضاء في الاتحاد الأوروبي، ولا يلغي أو يقوّض باقي الحقوق الأخرى المكفولة للمستهلك التي تنص عليها القواعد الإلزامية للقوانين السارية في هذا الشأن تجاه بائع المنتج.

للاستفادة من هذا الضمان العام المتفق عليه فإنه ينبغي على المستخدم حمل المنتج المعيب إلى البائع، مع تقديم إيصال شراء هذا المنتج والذي يكون فيه مدوناً بوضوح عنوان البائع، وتاريخ الشراء، وختم وتوقيع البائع، وبيانات هذا المنتج نفسه، أو، كبديل لذلك، فاتورة الشراء الضريبية دون أي تعديلات وشريطة أن تكون مذكورة فيها نفس البيانات السابقة.

هذا الضمان العام المتفق عليه صالح لمدة اثني عشر شهراً (12 شهراً) من تاريخ شراء المنتج. وخلال فترة الضمان هذه فإن شركة Foppa Pedretti S.p.A. ستقوم بإصلاح المنتج المعيب أو استبداله وفقاً لتقديرها الخاص.

يُمنح هذا الضمان العام المتفق عليه إلى المشتري النهائي للمنتج (المستهلك)، ولا يلغي أو يحل محل الحقوق الإلزامية والمكفولة للمستهلك نفسه التي ينص عليها القانون و/أو الحقوق التي يمكن للمستهلك أن يحصل عليها من بائع/موزع المنتج.

## الأشياء المستبعدة من الضمان العام المتفق عليه.

لا يُطبق هذا الضمان العام المتفق عليه على المنتج في الحالات التالية: عند استخدامه بطريقة غير مطابقة للمواصفات المذكورة في دليل إرشادات الاستخدام والتكوين، وعند تعرض المنتج للاصطدام والسقوط، وعند تعرض المنتج للرطوبة أو الظروف الحرارية أو البيئية الضارة، أو عند إجراء أي تعديلات غير منصوص عليها، أو عندما يكون المنتج معرضاً للتآكل أو الأكسدة، أو عند إجراء عمليات إصلاح غير مصرح بها أو استخدام قطع غير أصلية أو غير معتمدة، أو عند إساءة استخدام المنتج، أو عدم صيانته، أو صيانته بشكل غير صحيح مقارنةً بما هو محدد ومنصوص عليه في دليل إرشادات الاستخدام، أو تركيبه بشكل غير صحيح، أو عند تعرضه لحوادث العمل، أو عند تعرضه لتأثيرات الأطعمة والمشروبات، أو تأثيرات المنتجات الكيماوية، أو عن تضرر المنتج لأسباب قهريّة خارجة عن إرادة الشركة.

إن شركة Foppa Pedretti S.p.A. غير مسؤولة بأي حال من الأحوال عن أي أضرار أو تلفيات قد يتعرض لها الأشخاص أو تلحق بالمتلكات جراء الإهمال أو التقصير في اتباع الإرشادات / التوصيات / التوجيهات / التحذيرات الواردة في هذا الدليل، وفي "دليل إرشادات الاستخدام والتكوين" المرفق بهذا المنتج المخصص للمالك/المستخدم. (وعلى سبيل المثال لا الحصر، في حالة منتج سرير الأطفال: "راقب طفلك بشكل مستمر. تحقق من أن ملاءة وأغطية السرير لا تغطي رأس الطفل...").

كما تخلي شركة Foppa Pedretti S.p.A. مسؤوليتها عن أي أضرار وتلفيات قد يتعرض لها الأشخاص أو تلحق بالمتلكات في حالة انكسار إحدى منتجاتها بسبب تهاكك أو اهتراء مكونات وأجزاء هذه المنتجات، فهي عرضة للتآكل جراء الاستخدام. جميع المكونات والأجزاء البلاستيكية في هذا المنتج هي عرضة للتآكل جراء الاستخدام.





Importato da:

**Foppa Pedretti S.p.A.**

Via A. Volta, 11 - 24064

Grumello del Monte, Bergamo - Italy

tel +39 035.830497

fax 39 035.831283

foppapedretti.it